



STATUTÁRNÍ MĚSTO LIBEREC

Poznámka: Zveřejněna je pouze upravená verze dokumentu z důvodu dodržení přiměřenosti rozsahu zveřejňovaných osobních údajů podle nařízení Evropského parlamentu a rady (EU) 2016/679, o ochraně fyzických osob v souvislosti se zpracováním osobních údajů a o volném pohybu těchto údajů a o zrušení směrnice 95/46/ES (obecné nařízení o ochraně osobních údajů a aplikačních zákonů ČR).

Nejsou dotčena práva podle § 16 odst. 2 písm. e) zákona č. 128/2000 Sb., o obcích (obecní zřízení) oprávněných osob uvedených v § 16 a § 17 téhož zákona.

5. schůze rady města dne: 02.03.2021

Bod pořadu jednání: 36

Schválení dalšího postupu při přípravě novostavby tramvajové trati Rybníček – sídliště Rochlice II

Stručný obsah: Předmětem tohoto materiálu je schválení dalšího postupu při přípravě nové tramvajové trati Liberec, dolní centrum (Rybníček) – sídliště Rochlice II (Zelené Údolí). Důvodem k předložení materiálu je úkol ze zastupitelských klubů směrem k náměstkovi pro technickou správu města a informační technologie informovat o stavu přípravy tohoto projektu, k čemuž slouží i harmonogram nutných kroků, má-li být projekt dále posouván k realizaci a dále je součástí materiálu i odhad nákladů spojených s projektem. Výstupem by pak mělo být jasné vyjádření města Liberec, jak či zda vůbec má Dopravní podnik měst Liberce a Jablonce nad Nisou, a. s., pokračovat v projektových přípravách.

MML, Odbor správy veřejného majetku

Důvod předložení: úkol ze zastupitelských klubů

Zpracoval: Hýbner Lukáš, Mgr. - vedoucí odboru správy veřejného majetku

Projednáno s: Mgr. Jiřím Šolcem, náměstkem primátora pro technickou správu města a informační technologie

Předkládá: Hýbner Lukáš, Mgr. - vedoucí odboru správy veřejného majetku

K projednání v radě přizván(a):

Předpokládaná doba projednání (min): 5

Po schválení předložit na jednání: ZM 8 - 30.09.2021

Návrh usnesení

Rada města po projednání

bere na vědomí

informace k aktuálnímu stavu projektu nové tramvajové trati Liberec, dolní centrum (Rybníček) - sídliště Rochlice II (Zelené Údolí) dle přílohy č. 1

ukládá

předložit schválení dalšího postupu při přípravě projektu nové tramvajové trati do zastupitelstva města

P: Šolc Jiří, Mgr. - náměstek primátora pro technickou správu města a informační technologie

T: 25.03.2021

Důvodová zpráva

Projekt výstavby TT Rochlice se datuje k roku 2002, kdy vznikla studie proveditelnosti aktualizovaná studii v roce 2016 ve spojitosti s 87. změnou územního plánu schválenou zastupitelstvem města dne 29. 10. 2015 pod usnesením č. 272/2015. Tehdy stejně jako dnes jsme konfrontováni s nedostatečnou kapacitou dopravní obsluhy celé lokality Rochlice II, tzv. „Dobiášovky“. V této lokalitě bydlí cca 10-15tis lidí a dopravně je dnes obsluhována autobusovou linkou č. 12. Přestože jsou nasazovány kapacitní autobusy a ve špičkách jsou intervaly již po 5ti minutách, není dopravní obslužnost území dostatečná. Kapacitním problémem jsou křižovatky, kde se pak autobusy mnohdy stýkají v jednom čase na jedné zastávce. **Tramvaj je v ohledu koncepčního řešení správným a ekologičtějším východiskem**, kdy vozidlo jede po svém separátním tělese, a to rychle, přesně, bezpečně a tiše.

V minulosti byly prověřovány různé trasy vedení (přes Broumovskou), nakonec ale byla zvolena varianta tzv. „**spodem okolo Teplárny**“ jako nejvhodnější. Projektovou dokumentaci zpracovala spol. Valbek a dnes jsme prakticky před podáním žádosti o Územní rozhodnutí. Poslední fakturu za projektovou dokumentaci zaplatí statutární město Liberec v roce 2021, přičemž celkové projektové přípravy se za posledních 19let se vyšplhají na cca 30Mil Kč.

Usnesením zastupitelstva bylo v minulosti Dopravnímu podniku měst Liberce a Jablonce nad Nisou, a.s. (dále jen DPMLJ) uloženo pracovat na projektových přípravách a následně na realizaci projektu, přičemž na celou akci je předjednaná dotace z Ministerstva Dopravy v rámci Operačního programu Doprava 3.

Při zajišťování pozemkové připravenosti v zastupitelstvu města v roce 2020 ve věci budoucí dílčí směny pozemku, na kterém má být dle projektu zastávka a točka tramvaje, bylo na zastupitelských klubech požadováno předložení komplexní informace o připravenosti projektu této akce.

Celkové stavební náklady se vyšplhají **na odhadovaných 1,1Mld.** Kč, kde bližší rozpad nákladů je součástí přílohy č. 1 tohoto materiálu.

V případě realizace akce i se zapojením dotace z ministerstva dopravy na DPMLJ zůstane vlastní podíl + neuznatelné náklady, přičemž na tento podíl si bude muset DPMLJ vzít úvěr a úrokové náklady se objeví městu jako nákladová položka ve finančním modelu výpočtu kompenzace. Stejně tak se do výše vyplácené kompenzace promítnou nově pořízené vozy tramvajových souprav, kdy DPMLJ bude muset pořídit minimálně 3 ks nových tramvají. O nově pořízenou trať a nové tramvaje se zvýší DPMLJ i odpisy. Součet úrokových nákladů a zvýšených odpisů vytvoří náklad, resp. to ovlivní výši vyplácené kompenzace **cca o 20Mil Kč/rok**, se kterými by se muselo v rozpočtovém výhledu počítat navíc.

Stavba zasáhne mnoho vlastníků, jsou nutné výkupy, směny a jiné smluvní přípravy území. **Ministerstvo dopravy čeká na konečné rozhodnutí města Liberec, zda vyjádří zájem o alokované finanční prostředky na vybudování nové trati.** Peníze jsou pro město dle vyjádření ministerstva předběžně připravené. Nyní tedy stojí město Liberec před zásadním rozhodnutím, jaký bude další postup ve věci tohoto projektu, což je také smyslem tohoto materiálu. Návrh usnesení bude zastupitelstvu předklopen ve variantním řešení, přičemž zvolená varianta bude mít dopad na všechny budoucí kroky DPMLJ jakožto potencionálního stavebníka, resp. žadatele/příjemce dotace.

Nebude-li zvolena žádná z navrhovaných variant, má se za to, že platí původní usnesení zastupitelstva o pokračování projektu nové trati a DPMLJ bude nadále pokračovat v přípravě dokumentace vč. vyřizování nutných povolení ke stavbě nové trati. Zpracuje se také tzv. CBA analýza, bude se aktivně jednat s vlastníky zasažených nemovitostí a připravovat se území. Postupně pak budou zastupitelstvu předkládány majetkoprávní operace výkupů či pozemkových směn a do rozpočtového výhledu se promítne zvýšená částka platby kompenzace pro DPMLJ.

Přílohy:

Příloha č. 1 - Stav projektu TT vč. harmonogramu a odhadu nákladů

Příloha č. 2 - Úvodní list do zastupitelstva města

TT na sídlišťě Rochlice II

Podklad pro seminář pro zastupitele
dne 16. 2. 2021

Proč TT na sídlišťě Rochlice II ?

- Obsluha lokality s populací cca 10.000 obyvatel
- Zvýšení kvality a spolehlivosti hromadné dopravy
 - stávající veřejná doprava zajišťována na hranici kapacitních a kvalitativních možností
 - špičkový interval stávající páteřní autobusové linky 5 minut (4 minuty ve směru centrum)
 - spolehlivost výrazně ovlivněna intenzitou dopravy na dotčených pozemních komunikacích
 - tramvajová trať vedena z cca 70% na samostatném tělese, bez vlivu individuální dopravy
- Snížení zátěže životního prostředí
 - snížení emisí hluku a vibrací
 - snížení emisí škodlivých látek

TT Rybníček – sídliště Rochlice II

- Délka novostavby cca 2,9 km, 6 zastávek
- Délka trasy Zelené údolí – Terminál MHD Fügnerova: cca 3,5 km
- Jízdní doba Zelené údolí – Terminál MHD Fügnerova: cca 10,5 minuty
- Předmětem změny ÚPN
- Odhad SN: 932 mil. Kč (DÚR 02/2020)
- Odhad celkových investičních nákladů: 1.109 mil. Kč (bez DPH)

TT Rybníček – sídliště Rochlice II

- Je možné obsloužit „horní centrum“, pro zakončení linky je pak výhodná výstavba nové smyčky „Výstaviště“
- Předpokládá se dopravní provázání s linkou č.5, což snižuje potřebu vozidel a řidičů
- Linku je možné v případě mimořádné události v úseku Rybníček – Fügnerova přesměrovat a zajistit tak provoz
- Umožňuje náhradu autobusových linek v úseku Fügnerova – Dobiášova
- Umožňuje prodloužení ve směru Vesec / Doubí (včetně další náhrady linek BUS)

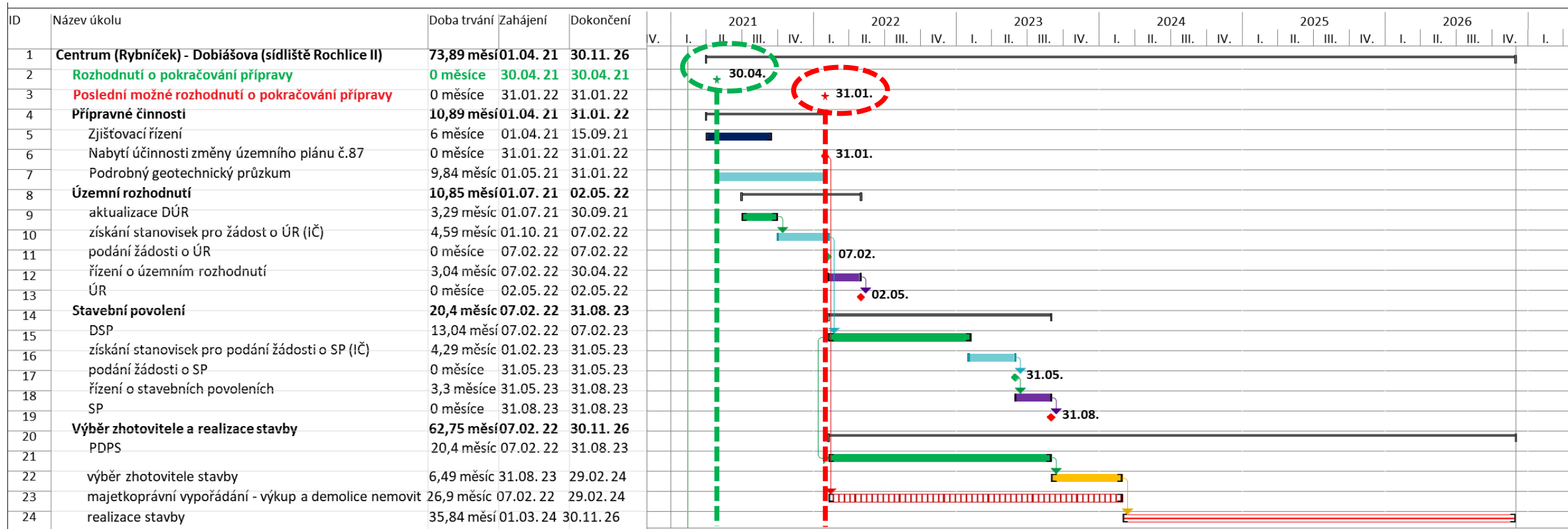
TT Rybníček – sídliště Rochlice II

- Celkem cca 140 stavebních objektů
 - z toho:
 - 60 SO elektro, 17 SO vodovody a kanalizace, 8 SO plynovody, parovody, horkovody
 - 10 SO pozemních komunikací, 7 SO SSZ
 - 7 SO mosty a zdi
- Celkem 18 demolic
 - 8 objektů průmyslového charakteru (haly, stáčírna mazutu, myčka atp.)
 - 2 domy ve vlastnictví právnických osob
 - 8 domů ve vlastnictví fyzických osob
- Bezpečné mimoúrovňové křížení nejvíce zatížených komunikací
 - Košická, Dr. M. Horákové, Dobiášova
- Nová parkovací místa v prostoru ulice Na Žižkově
 - min. 55 + 6 ZTP

Odhad stavebních nákladů dle metodiky cenových normativů staveb pozemních komunikací

objekty		jednotková cena / mj	mj	VÝMĚRA	CENA
A1	dvojkolejná TT s opatřením pro omezení šíření hluku a vibrací - v komunikaci	115 000 Kč	[m]	1 410	162 150 000 Kč
A2	dvojkolejná TT s opatřením pro omezení šíření hluku a vibrací - samostatné těleso	87 975 Kč	[m]	1 385	121 845 375 Kč
A3	tramvajová smyčka	43 988 Kč	[m]	295	12 976 313 Kč
A4	výhybky	1 265 000 Kč	[ks]	9	11 385 000 Kč
A5	měnírna	57 500 000 Kč	[komplet]	1	57 500 000 Kč
A6	vozovky	3 450 Kč	[m2]	17 900	61 755 000 Kč
A7	chodníky	1 840 Kč	[m2]	13 380	24 619 200 Kč
A8	mosty	46 000 Kč	[m2]	2 810	129 260 000 Kč
A9	opěrné a zárubní zdi	14 950 Kč	[m2]	2 870	42 906 500 Kč
celkem základní objekty					624 397 388 Kč
B1	všeobecné položky - intravilán	6,00%			37 463 843 Kč
B2	přípravné práce - intravilán	7,50%			46 829 804 Kč
B3	vodohospodářské objekty - intravilán	10,00%			62 439 739 Kč
B4	inženýrské sítě - intravilán	10,00%			62 439 739 Kč
B5	zabezpečovací a ochranná opatření - intravilán	10,00%			62 439 739 Kč
B6	technologická zařízení - intravilán	1,20%			7 492 769 Kč
B7	úprava ploch - intravilán	4,60%			28 722 280 Kč
celkem objekty ostatní					307 827 912 Kč
celkem stavební náklady					932 225 300 Kč
R1	riziko plynoucí z průzkumu umístění stavby (25% trasy prochází geologicky neznámým prostředím)	3,00%			27 966 759 Kč
R2	riziko plynoucí z technologického vývoje (nevyskytují se složitě technolog. celky + krátkodobý výhled realizace)	1,00%			9 322 253 Kč
R3	environmentální riziko (intravilán + chráněné území se nevyskytuje)	10,00%			93 222 530 Kč
R4	externí riziko (společenský význam vyšší + krátkodobý výhled realizace)	3,00%			27 966 759 Kč
R5	legislativní riziko (předpoklad aktualizace ČSN + návaznost SO na legislativní a právní rámec)	2,00%			18 644 506 Kč
R6	ekonomické riziko (příznivá predikce ekonomického vývoje)	0,00%			0 Kč
celkem rizika					177 122 807 Kč
celkem					1 109 348 106 Kč

Harmonogram přípravy





STATUTÁRNÍ MĚSTO LIBEREC

3. zasedání zastupitelstva města dne: 25.03.2021

Bod pořadu jednání:

Schválení dalšího postupu při přípravě novostavby tramvajové trati Rybníček – sídliště Rochlice II

Stručný obsah: Předmětem tohoto materiálu je schválení dalšího postupu při přípravě nové tramvajové trati Liberec, dolní centrum (Rybníček) - sídliště Rochlice II (Zelené Údolí). Důvodem k ředložení materiálu je úkol ze zastupitelských klubů směrem k náměstkovi pro technickou správu města a informační technologie informovat o stavu přípravy tohoto projektu, k čemuž slouží i harmonogram nutných kroků, má-li být projekt dále posouván k realizaci a dále je součástí materiálu i odhad nákladů spojených s projektem. Výstupem by pak mělo být jasné vyjádření města Liberec, jak či zda vůbec má Dopravní podnik měst Liberce a Jablonce nad Nisou, a.s. pokračovat v projektových přípravách.

MML, Odbor správy veřejného majetku

Zpracoval: Hýbner Lukáš, Mgr. - vedoucí odboru správy veřejného majetku

Schválil: Hýbner Lukáš, Mgr. - vedoucí odboru správy veřejného majetku

Projednáno: na semináři pro zastupitele konaném dne 16. 2. 2021

na 5. schůzi RM konané dne 2. 3. 2021

**Projednat ve
výboru ZM:** Finanční výbor
Výbor pro územní plánování a dopravu

Předkládá: Šolc Jiří, Mgr. v. r. - náměstek primátora pro technickou správu města a informační technologie

Návrh usnesení

Zastupitelstvo města po projednání

bere na vědomí

informace k aktuálnímu stavu projektu nové tramvajové trati Liberec, dolní centrum (Rybníček) - sídliště Rochlice II (Zelené Údolí) dle přílohy č. 1

schvaluje

VARIANTU A

odložit realizaci (stavbu) projektu nové tramvajové trati na 5-8 let a nepodávat žádost o dotaci na Ministerstvo dopravy ČR, ale přesto pokračovat v přípravě CBA analýzy, vyřizovat nutná povolení ke stavbě a nadále vynakládat finanční prostředky za inženýrskou činnost, aktivně jednat s vlastníky zasažených nemovitostí a předkládat do orgánů města majetkoprávní operace výkupů pozemků či pozemkových směn

nebo

VARIANTU B

odložit realizaci (stavbu) projektu nové tramvajové trati na 5-8 let, nepodávat žádost o dotaci na Ministerstvo dopravy ČR a pokračovat pouze v jednáních s vlastníky zasažených nemovitostí jen z titulu stavební uzávěry a finančních kompenzací za změnu ze zastavitelných pozemků na nezastavitelné

nebo

VARIANTU C

odložit celý projekt nové tramvajové trati na neurčito, nepodávat žádost o dotaci na Ministerstvo dopravy ČR, nepokračovat v žádných dalších projektových přípravách nové tramvajové trati a spíše hledat jiná dopravní řešení obsluhovaných lokalit a při nejbližší možné změně územního plánu vymazat trasu tramvajové trati z územního plánu a navíc vynaložit finanční prostředky na kompenzace vlastníkům nemovitostí za změnu ze zastavitelných pozemků na nezastavitelné

ukládá

postupovat v souladu s přijatým usnesením a informovat spol. Dopravní podnik měst Liberce a Jablonce nad Nisou, a.s. o schváleném usnesení

P: Šolc Jiří, Mgr. - náměstek primátora pro technickou správu města a informační technologie

T: 30.04.2021